

## **МОДЕЛЬ ИНКЛЮЗИВНОГО ОБРАЗОВАНИЯ МБОУ «СРЕДНЯЯ ШКОЛА № 4»**

Школьная модель инклюзивного образования (далее Модель) представляет собой совокупность принципов, норм, функциональных структур, последовательных этапов деятельности, организационных условий и механизмов, обеспечивающих создание инклюзивной образовательной среды, реализацию целей и задач инклюзивного образования в условиях общеобразовательной школы.

В описании модели используются следующие понятия:

**Обучающийся с ограниченными возможностями здоровья (обучающийся с ОВЗ)** - физическое лицо, имеющее недостатки в физическом и (или) психологическом развитии, подтвержденные психолого-медико-педагогической комиссией и препятствующие получению образования без создания специальных условий (ст.2 Федерального закона РФ от 29.12.2012 №273-ФЗ «Об образовании в Российской Федерации»).

**Инклюзивное образование** – обеспечение равного доступа к образованию для всех обучающихся с учетом разнообразия особых образовательных потребностей и индивидуальных возможностей (ст.2 Федерального закона РФ от 29.12.2012 №273-ФЗ «Об образовании в Российской Федерации»).

### **Задачи инклюзивного образования:**

- создание инклюзивной образовательной среды, способствующей гармоничному развитию детей, имеющих разные стартовые возможности;
- формирование толерантного сообщества детей, родителей, персонала и социального окружения;
- создание условий для развития потенциальных возможностей детей с ОВЗ в совместной деятельности со здоровыми сверстниками;
- организация системы эффективного психолого-педагогического сопровождения процесса инклюзивного образования, включающей диагностико-консультативное, коррекционно-развивающее, социально-трудовое направления деятельности, в том числе в рамках сетевого взаимодействия с социальными партнерами;
- оказание консультативной помощи семьям, воспитывающим детей с особыми образовательными потребностями, включение законных представителей в процесс обучения и воспитания ребенка, формирование у них адекватного отношения к особенностям его развития, выработка оптимальных подходов к проблемам семейного воспитания.

**Образовательная среда** - подсистема исторически сложившейся социокультурной среды и одновременно как специально организованные педагогические условия, в которых осуществляется развитие личности ребенка.

**Инклюзивная образовательная среда** - вид образовательной среды, как совокупности педагогических и организационно-управленческих условий, направленных на:

- включение детей с ОВЗ в образовательное пространство; обеспечение вариативности предоставления образования детям с ОВЗ;
- создание условий для социализации и трудовой занятости детей с ОВЗ;
- минимизацию рисков потери качества образования для нормально развивающихся сверстников;
- формирование и развитие личности каждого из обучающихся.

Нормативными основаниями для разработки модели инклюзивного образования ОО являются:

— ФЗ-273 от 21.12.2012 "Об образовании в Российской Федерации" (ст. 12, ст. 34, ст. 42, ст. 58, ст. 55, ст. 79);

— Постановление Главного государственного санитарного врача РФ от 10 июля 2015 года №26 «Об утверждении СанПиН 2.4.2.3286-15 «Санитарно-эпидемиологические требования к условиям и организации обучения и воспитания в организациях, осуществляющих образовательную деятельность по адаптированным основным общеобразовательным программам для обучающихся с ограниченными возможностями здоровья»,

— Приказ Минобрнауки России от 30.08.2013 № 1015 "Об утверждении Порядка организации и осуществления образовательной деятельности по основным общеобразовательным программам - образовательным программам начального общего, основного общего и среднего общего образования;

— Приказ Минобрнауки России от 14 октября 2013 г. N 1145 "Об утверждении образца свидетельства об обучении и порядка его выдачи лицам с ограниченными возможностями здоровья (с различными формами умственной отсталости), не имеющим основного общего и среднего общего образования и обучавшимся по адаптированным основным образовательным программам"

— Приказ Минобрнауки России от 19.12.2014 № 1598 "Об утверждении федерального государственного образовательного стандарта начального общего образования обучающихся с ограниченными возможностями здоровья";

— Приказ Минобрнауки России от 19.12.2014 № 1599 "Об утверждении федерального государственного образовательного стандарта обучающихся с умственной отсталостью, интеллектуальными нарушениями)";

— Письмо Министерства образования и науки РФ от 20.02.2017 N 07-818 "О направлении Методических рекомендаций по вопросам организации образования в рамках внедрения ФГОС ОВЗ";

— Приказ Минздрава от 20.06.2016 № 436н «Об утверждении Перечня заболеваний, наличие которых является основанием для организации обучения на дому»;

— Закон «Об образовании в Красноярском крае» от 26.06.2014 года N 6-2519;

— Концепция развития инклюзивного образования в Красноярском крае на 2017-2025 годы;

— Приказ министерства образования Красноярского края от 26.08.2015 № 48-11-04 «Об утверждении Порядка регламентации и оформления отношений государственной и муниципальной образовательной организации и

родителей (законных представителей) обучающихся, нуждающихся в длительном лечении, а также детей-инвалидов в части обучения по основным общеобразовательным программам на дому и в медицинских организациях (с изм. от 14.12.2015 № 66-11-04);

— Устав МБОУ «Средняя школа № 4»; иные локальные нормативные акты.

В Концепции развития инклюзивного образования в Красноярском крае на 2017-2025 годы в качестве наиболее эффективных дидактических подходов обоснованы: личностно ориентированный, системно-деятельностный, компетентностный;

наиболее адекватными формами и методами обучения признаются – интерактивные (учебные проекты, учебные дискуссии, обучающие игры, тренинги, обучение в группах, взаимообучение и другие);

наиболее адекватной моделью образовательной среды – творчески развивающая [4, с. 10].

При общих нормативных, концептуальных, теоретико-методологических, основаниях, дидактических подходах при разработке модели инклюзивного образования конкретной школы необходимо учесть специфику контингента обучающихся, особенности социальных факторов, инфраструктуры учреждения, кадрового потенциала, с тем, чтобы выявить имеющиеся дефициты, наиболее актуальные проблемы и разработать способы их решения.

**Основная цель Модели инклюзивного образования Школы** – *анализ и систематизация организационно-управленческих, психолого-педагогических условий и механизмов, кадровых и финансовых ресурсов, обеспечивающих создание инклюзивной образовательной среды, достижение целей и задач инклюзивного образования в общеобразовательной организации.*

МБОУ «Средняя школа № 4» г. Ачинска (далее Школа) ведёт образовательную деятельность на территории города Ачинска с 1953 года. С 1967 года школа расположена в здании по адресу: г. Ачинск, ул. Ленина, 12.

Микроучасток школы включает более сорока улиц и переулков, многие из которых расположены в частном секторе, достаточно удаленно от школы.

Социальные условия развития значительной части обучающихся можно охарактеризовать как сложные. От общего количества обучающихся примерно 10-13% составляют сироты - воспитанники КГКУ «Ачинский детский дом».

Приблизительно 30-35% - обучающиеся из семей со среднедушевым доходом ниже величины прожиточного минимума, установленной в районах Красноярского края на душу населения, а также многодетных семей обучающиеся, воспитываемыми одинокими родителями и семей, состоящих в социально-опасном положении.

Ежегодно примерно 20% от общей численности обучающихся составляют обучающиеся с ОВЗ. От общего количества обучающихся с ОВЗ, 67 -70% составляют обучающихся с интеллектуальными нарушениями.

Кроме обучающихся с легкой степенью умственной отсталости, в школе учатся дети с задержкой психического развития; дети с тяжелыми нарушениями речи; дети с нарушениями опорно-двигательного аппарата; дети-инвалиды.

Инклюзивное образование в Школе осуществляется:

- в общеобразовательных классах;
- в специальных классах, реализующих адаптированные программы для детей с интеллектуальными нарушениями;
- в режиме индивидуального обучения с включением детей в культурную, спортивную, общественную жизнь класса и школы.

Все выпускники школы составляют потенциальный кадровый ресурс города Ачинска и от их успешной социализации во многом зависит качество этого ресурса.

Педагогическим коллективом МБОУ «Средняя школа № 4» г. Ачинска накоплен практический опыт организации психолого-педагогического сопровождения профессионального самоопределения обучающихся с легкой степенью умственной отсталости посредством участия с 2016 года в муниципальном проекте «Твой выбор», направленном на сопровождение профессиональной ориентации обучающихся с нарушением интеллекта и подготовку к адекватному выбору профессии. Настоящий проект реализуется в рамках экспериментальной программы «Лаборатории инклюзивного образования» ККИПК и ППРО.

Участие коллектива школы в инновационной проектной деятельности потребовало разработки и внедрения в образовательную практику модели управления процессом психолого-педагогического сопровождения профессионального самоопределения обучающихся с интеллектуальными нарушениями (рис.1) [6].

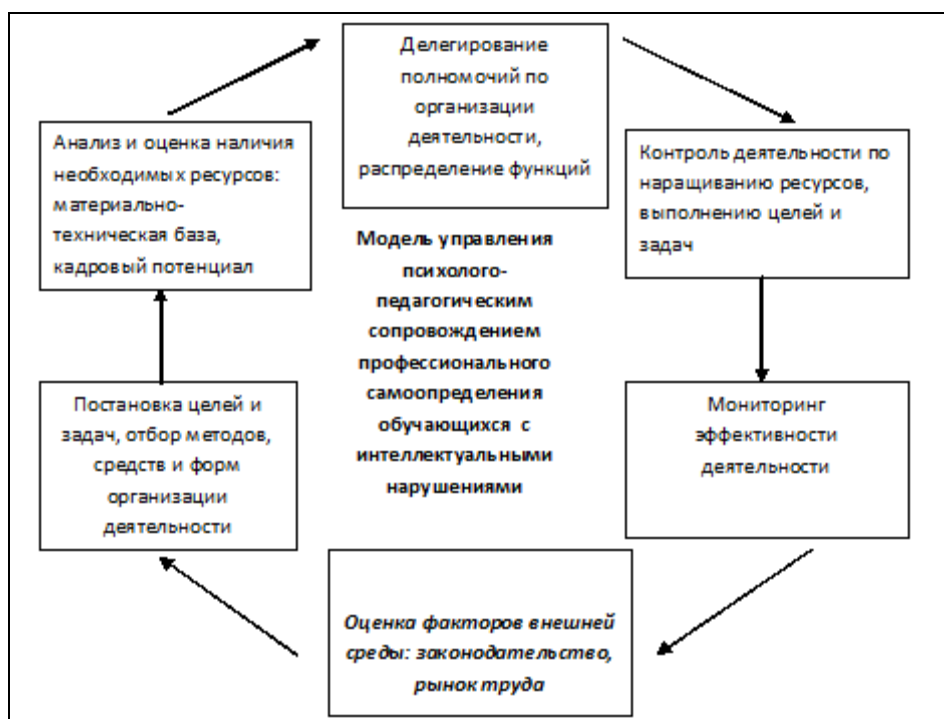


Рисунок 1. Модель управления психолого-педагогическим сопровождением профессионального самоопределения обучающихся с интеллектуальными нарушениями

и модели организации деятельности по психолого-педагогическому сопровождению профессионального самоопределения обучающихся с интеллектуальными нарушениями (рис.2).



— несоответствие реализуемых в образовательном процессе направлений трудовой подготовки потребностям современного регионального рынка труда, а также программам профессиональной подготовки, предлагаемым учреждениями профессионального образования;

— дефицит финансирования, необходимого для оснащения современным оборудованием мастерских, а также для открытия новых направлений трудового обучения.

Внедрение представленных выше моделей в инклюзивную практику образовательного учреждения в 2017-2018 гг. позволило консолидировать усилия коллектива по проектированию и апробации эффективных способов решения выявленных проблем. В их числе:

— разработка и актуализация локальных нормативных актов, определяющих функционал отдельных специалистов и коллегиальных органов;

— целенаправленная систематическая деятельность по развитию и совершенствованию профессиональных компетенций педагогов, реализующих инклюзивную практику через специально организованный семинар, действующий на постоянной основе, получение дополнительного профессионального образования, участие в НПК, мероприятиях, организуемых «Лабораторией инклюзивного образования» ККИПК и ППРО;

— непрерывность процесса психолого-педагогического сопровождения профессионального самоопределения школьников, достигаемая за счет включения профориентации в содержание всех учебных предметов и внеурочной деятельности, интеграции предметных областей, ранней включенности в трудовую деятельность, соблюдения последовательных этапов организации профориентационной работы [5]. (рис.3);

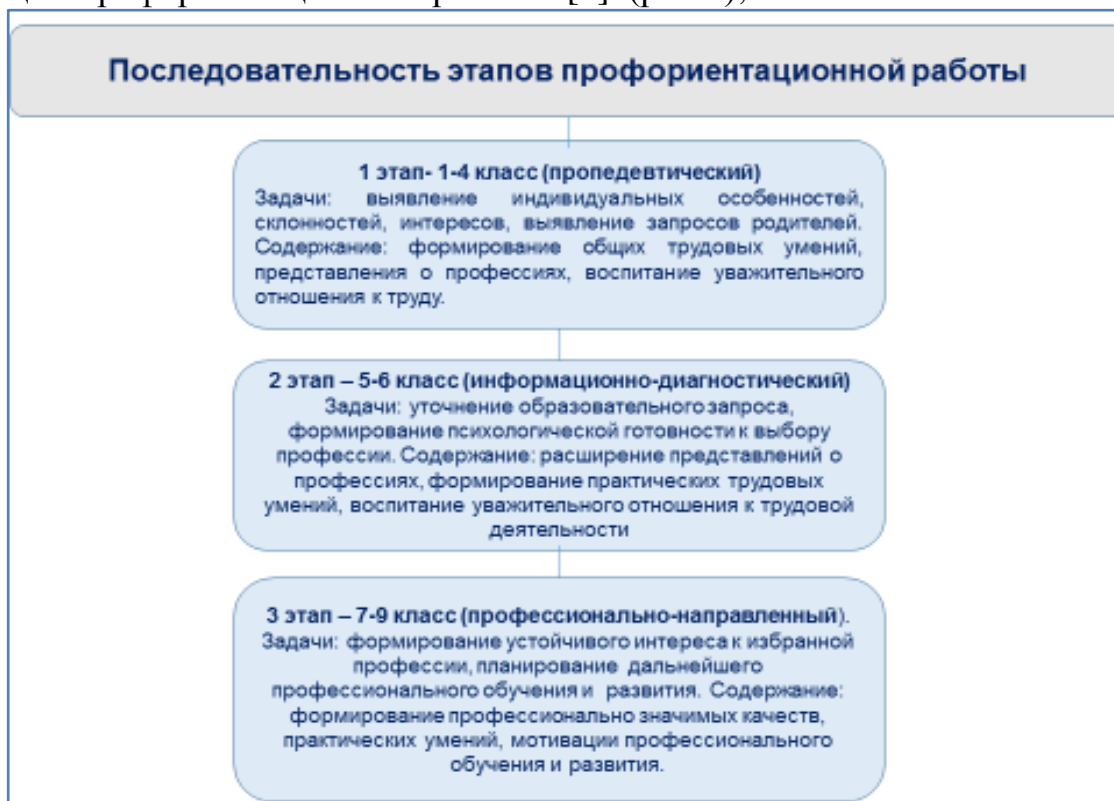


Рисунок 3.

— разработка информационных ресурсов, ориентированных на повышение осведомленности детей и родителей (законных представителей) о возможностях, условиях и гарантиях получения профессионального образования, профессиях, доступных в плане здоровья и востребованных на региональном рынке труда; размещение информационных ресурсов на сайте ОО, включение их в содержание образовательного процесса («Ресурсная карта ПОУ» включена в содержание учебного предмета «Информатика ИКТ») [2].

— обеспечение широкого круга организаций-социальных партнеров;

— привлечение внебюджетных ресурсов для открытия востребованного направления трудового обучения по штукатурному делу посредством участия в конкурсе благотворительного фонда.

Анализ, осмысление и обобщение результатов опыта организации инклюзивной практики, полученного коллективом Школы в ходе реализации проекта «Твой выбор», позволили выделить принципиальные отличия инклюзивной практики:

— инклюзивная среда требует поддержки **всех участников образовательного процесса**, следовательно, кроме создания специальных условий для ребенка с ОВЗ, должны создаваться условия для других детей, учителей, родителей;

— наличие большого количества обучающихся, нуждающихся в психолого-педагогическом сопровождении, требует использования методов экспресс-диагностики, вариативных способов поддержки ребенка и контроля результатов; применение минимальных по затратам рабочего времени способов ведения документации;

— нестабильное состояние обучающихся и отсутствие индивидуальных тьюторов у каждого ребенка требуют наличия возможности мобильно подключать к работе с ребенком различных специалистов, что является особенно проблематичным в первой половине дня, на которую приходится максимальная педагогическая нагрузка;

— формирование инклюзивной культуры как принимающего отношения к особым детям предполагает участие всех субъектов образовательных отношений, включая не только обучающихся, родителей, педагогов, но также и работников столовой, учебно-вспомогательного и технического персонала Школы.

Принимающее отношение к детям ОВЗ проявляется во всех нюансах школьной жизни, как общая система педагогических и этических ценностей, командная работа специалистов, коллегиальное решение стратегических и проблемных вопросов, взаимное доверие участников образовательных отношений (рис.4).



## Субъекты инклюзивного образования

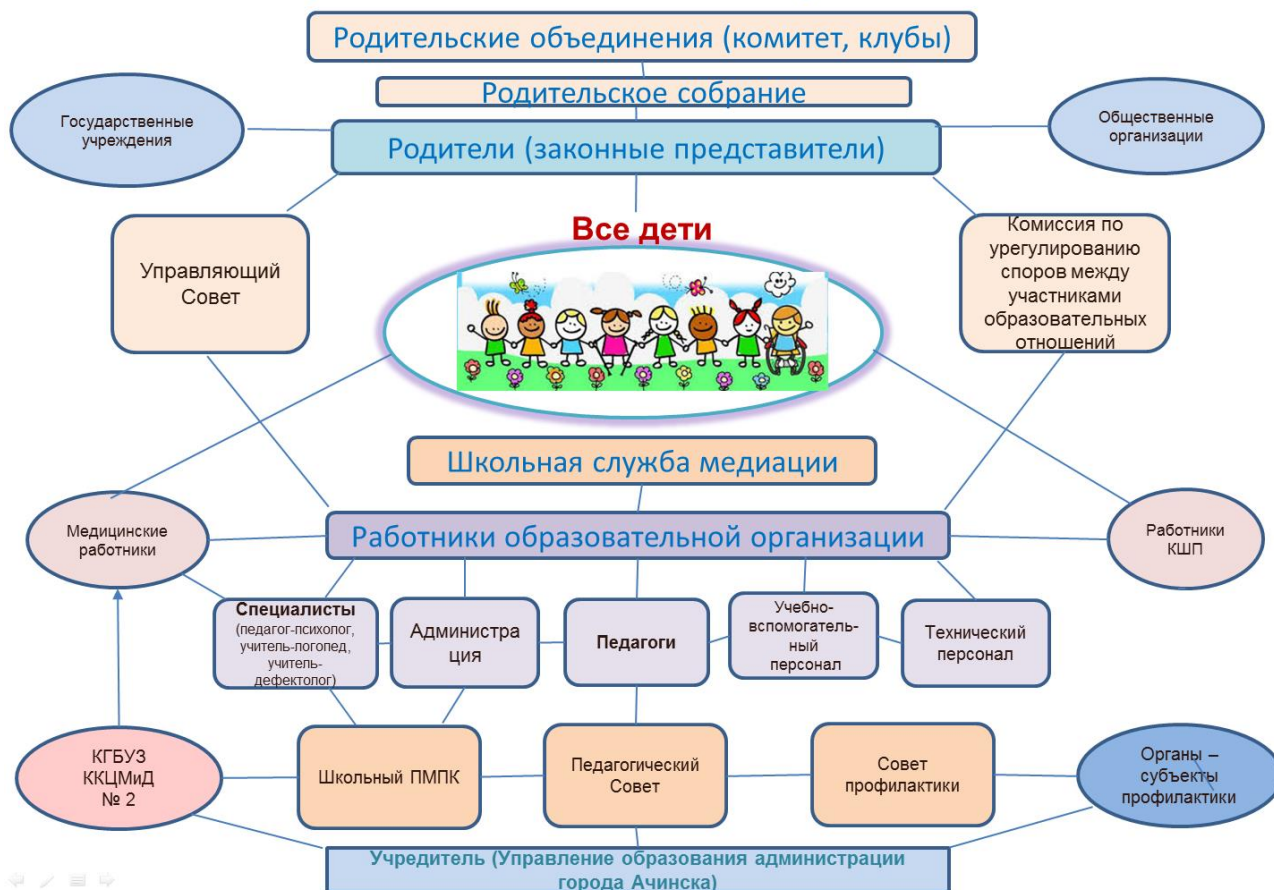


Рисунок 4

Заинтересованность и активное участие родителей являются необходимым условием формирования инклюзивной образовательной культуры учреждения. Формирование заинтересованности родителей достигается за счет повышения информированности и осведомленности об образовательных услугах, специфике инклюзивного образования и имеющихся условиях его реализации; оказания родителям психолого-педагогической консультационной помощи по вопросам обучения и воспитания детей, вовлечение родителей в организацию образовательной и социальной практики, культурно-досуговой деятельности, в том числе организацию и проведение совместных волонтерских акций, спортивных праздников, конкурсов, творческих мастерских, фестивалей и т.п.

В качестве актуальных задач по-прежнему остаются задачи обеспечения максимальной включенности родителей (законных представителей) в:

- работу коллегиальных органов управления: «Управляющего совета», родительских комитетов, как эффективных организационно-управленческих механизмов для решения насущных образовательных проблем;

- деятельность по реализации индивидуальных образовательных маршрутов, а также предоставление возможности для дополнения и изменения образовательной траектории школьников с учетом особенностей здоровья и перспектив дальнейшего обучения и трудоустройства.

Перспективным направлением работы по вовлечению родителей в организацию культурно-образовательной деятельности является создание



родительских клубов, позволяющих поддерживать позитивные инициативы, объединять необходимые и привлекать дополнительные ресурсы.

Выявленные особенности инклюзивной практики послужили основанием для разработки структурно-функциональной модели инклюзивного образования Школы, в рамках которой представленные выше модели, рассматриваются в качестве составляющих.

Концептуальной основой для разработки *Модели инклюзивного образования Школы* стала идея создания творчески-развивающей инклюзивной образовательной среды как совокупности *организационно-управленческих, психолого-педагогических условий и механизмов, кадровых и финансовых ресурсов, обеспечивающих реализацию целей и задач инклюзивного образования.*

В структуре инклюзивной образовательной среды необходимо выделить пространственно-архитектурный, психодидактический (содержательно-методический) и социальный (коммуникативно-организационный) компоненты (рис.5).

## СТРУКТУРА ИНКЛЮЗИВНОЙ ОБРАЗОВАТЕЛЬНОЙ СРЕДЫ

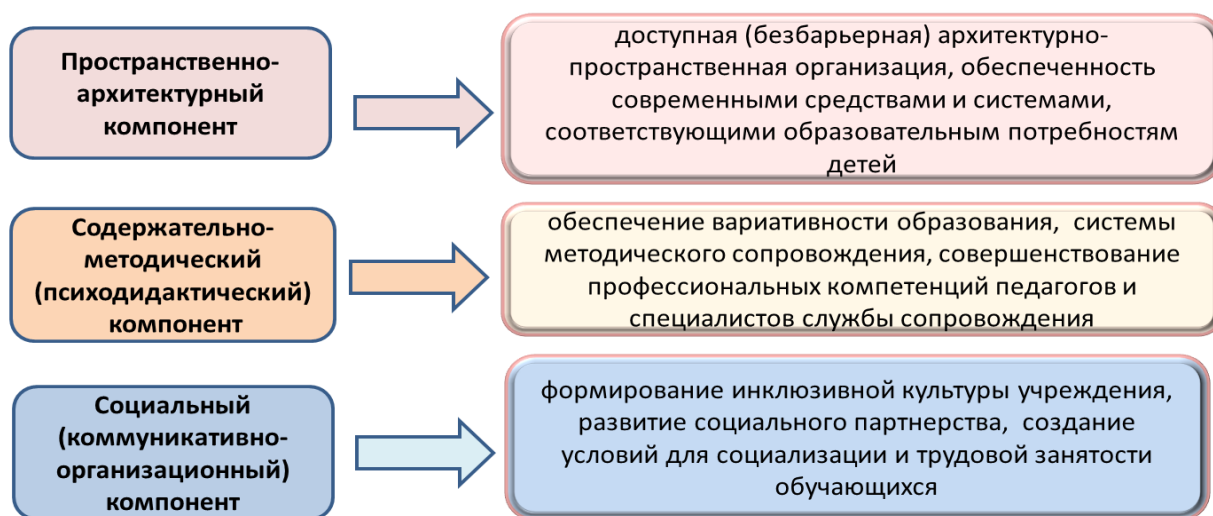


Рисунок 5

Организации пространственно-архитектурного (предметного) компонента, как ключевого фактора развития личности ребенка, уделяли внимание классики педагогики: Я.А. Коменский, И. Песталоцци, М. Монтесори, А.С. Макаренко [7, с. 176].

Содержательно в пространственно-предметный компонент образовательной среды включены: архитектура школьного здания, степень открытости-закрытости конструкций школьного дизайна, размер и пространственная структура помещений в здании школы, легкость их пространственной трансформации, возможность и широта пространственных перемещений в них субъектов и т. д. (Ковалев, 1993). Таким образом, пространственно-архитектурный компонент образовательной среды характеризует не столько совокупность, тех или иных пространственных и

предметных «единиц» (помещений, мебели, приборов и т. п.), сколько способов их функционирования в данной образовательной среде.

Г.А. Ковалевым и Ю.Г. Абрамовой подчеркивается: «Разработка и научное обоснование принципов организации пространственной структуры жизненной среды ребенка позволяет сделать вывод о системообразующем значении пространственного фактора в развитии индивидуально-психологического склада ребенка, в регуляции его поведения» (7, с. 194).

При разработке пространственно-архитектурного компонента инклюзивной образовательной среды приоритетной целью становится обеспечение «универсальной безбарьерной среды», обеспеченности современными средствами, системами, оборудованием, соответствующим образовательным потребностям детей (рис.6).

В условиях ограниченного объема бюджетного финансирования, необходимо:

- экономное и рациональное использование бюджетных средств;
- повышение ответственности и заинтересованности педагогического сообщества в облагораживании учебных помещений (обеспечение порядка в учебных помещениях, формирование отношения к каждому учебному предмету как элементу образовательной среды, оформление выставок творческих работ обучающихся, тематических выставок и пр.);
- привлечение дополнительных ресурсов путем участия в конкурсах и грантах, развития социального партнерства.



Рисунок 6

Психодидактический компонент инклюзивной образовательной среды предполагает разработку и реализацию содержания общего и дополнительного образования, внедрение современных образовательных технологий и их

адаптацию с учетом образовательных потребностей обучающихся, организацию мероприятий по оказанию психолого-педагогической и медико-социальной помощи детям с ОВЗ и их родителям, организацию воспитательной и профориентационной работы и т.д.

С целью обеспечения доступности содержания познавательных задач, реализуемых в процессе образования, стимулирования познавательной деятельности обучающихся, в образовательный процесс внедряются и адаптируются современные технологии, в том числе: проектная деятельность, информационно-коммуникационные технологии, технология «лепбук» и т.д. [1], применяются интерактивные формы организации деятельности, специальные дидактические средства, в частности инструкционные карты, содержащие пошаговые алгоритмы деятельности. Для категории обучающихся с легкой степенью умственной отсталости, инструкционные карты – необходимое дидактическое средство, которое позволяет направлять и удерживать внимание школьника, формировать умения самостоятельного выполнения последовательных действий по заданному алгоритму.

Поскольку для обучающихся с интеллектуальными нарушениями профориентационная составляющая является приоритетной в образовательной деятельности необходимо обеспечить ее непрерывность, систематичность и последовательность на всех этапах образовательной деятельности. На этапе начальной школы курс профориентации носит прикладной характер. Его темы включены практически во все предметы, изучаемые в начальной школе. Большое внимание уделяется организации взаимодействия с родителями по вопросам согласования личных профессиональных предпочтений детей, с рекомендуемым перечнем профессий. Учитывая особенности различного образовательного уровня и социального статуса родителей, ежегодно проводится анкетирование родителей (законных представителей) обучающихся, направленное на изучение запросов относительно профессиональной подготовки детей. По результатам анкетирования организуется консультативная работа с родителями по согласованию интересов и склонностей детей, запросов родителей с требованиями, предъявляемыми к представителям той или иной профессии.

Педагогами основной школы внесены дополнения в рабочие программы учебных дисциплин с учетом профиля профориентации. Так, например, изучение определенных тем на уроках русского языка осуществляется с использованием текстов, знакомящих с особенностями той или иной профессии. При изучении математики в содержание занятий включены учебные задачи практической профессиональной направленности, например, по расчету расхода строительных материалов – краски, обоев и пр. при ремонте помещения. В содержание учебных занятий по физической культуре включены упражнения, направленные на развитие профессионально-важных физических качеств – силы, выносливости, координации движений, укрепление мышц живота, спины и пр. Особыми потенциальными возможностями для оказания практической помощи в профессиональном самоопределении школьников с интеллектуальными нарушениями обладает учебный предмет «Информатика и ИКТ». Изучая содержание раздела «Программное обеспечение» ребята учатся пользоваться текстовым редактором для составления резюме с помощью

электронных шаблонов; создавать мультимедийные презентации, для представления своих творческих работ, в том числе профессионально-направленных. При изучении раздела «Поиск информации в сети Интернет» на практических занятиях информационным ресурсом для отработки умений по поиску необходимой информации становится «Ресурсная карта профессиональных образовательных учреждений Красноярского края», разработанная в рамках муниципального проекта «Твой выбор» и размещенная на официальном информационном сайте школы.

Интересной формой организации внеурочной деятельности для обучающихся с интеллектуальными нарушениями основной школы, оказались профессиональные пробы, организованные совместно с профессиональными образовательными учреждениями г. Ачинска по профессиям: каменщик, штукатур, пекарь, кухонный рабочий. Подобные формы организации помогают ребятам приобрести определенные практические умения, необходимые в конкретной сфере профессиональной деятельности, сформировать устойчивый интерес к выбранной профессии.

Адаптация проектной технологии с учетом образовательных потребностей и возможностей обучающихся открывает большие перспективы для вовлечения детей в посильную социально-направленную деятельность, выстраивания эффективного взаимодействия педагогов и родителей обучающихся. Успешный опыт реализации в 2018 году межпредметного проекта историко-краеведческой направленности «Родная улица моя», подтверждает вывод о целесообразности и перспективности внедрения и адаптации проектной технологии в инклюзивную практику образовательного учреждения [3].

## СОДЕРЖАТЕЛЬНО-МЕТОДИЧЕСКИЙ КОМПОНЕНТ



Рисунок 7

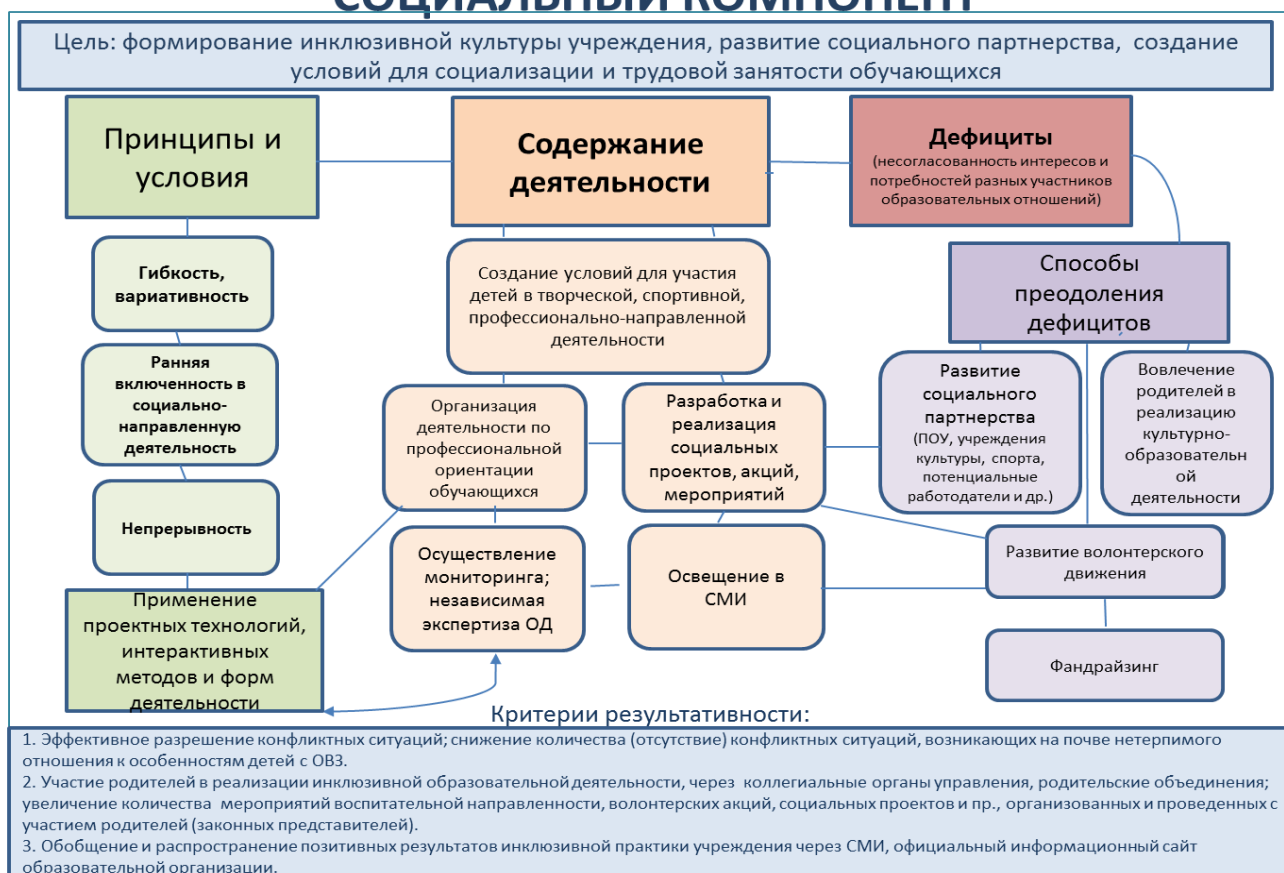
Успешность в решении обозначенных задач в значительной степени определяется кадровым ресурсом, готовностью педагогов к работе в условиях инклюзии, к овладению необходимыми профессиональными компетенциями, их развитию и совершенствованию. Координация деятельности педагогов, специалистов, командный подход в решении актуальных проблем, возникающих в образовательной практике являются необходимым условием достижения целей и задач инклюзивной практики.

Обеспечение координации деятельности достигается посредством:

- четкого распределения функционала педагогических работников;
- регламентации деятельности специалистов при поступлении в образовательную организации ребенка с ОВЗ, переводе обучающегося с основной на адаптированную образовательную программу, реализации индивидуального образовательного маршрута и выполнении рекомендаций территориальной ПМПК;
- организации постоянно-действующего семинара по актуальным проблемам инклюзивного образования;
- организации межпредметной проектной деятельности и т.д.

Развивающий потенциал среды зависит не только от качества объективных условий, созданных в образовательном учреждении, но и от качества взаимодействия субъектов воспитательного процесса А.С. Макаренко писал: «Всё воспитывает: обстоятельства, вещи, действия, поступки людей, иногда и совсем незнакомых. Собственно, воспитательный процесс является лишь одним из факторов, формирующих человека. Воспитывает не только или не столько сам воспитатель, сколько среда, которая организуется наиболее выгодным образом» [ 7, с. 194].

## СОЦИАЛЬНЫЙ КОМПОНЕНТ



Необходимым организационным условием инклюзивного образования является проведение мониторинговых исследований. Полученные результаты позволяют обеспечивать комплексную оценку проводимой работе, выявлять и своевременно разрешать возникающие проблемы.

Результаты мониторинговых исследований, проведенных в образовательной организации стали основанием для разработки новых программ трудового обучения для детей с легкой степенью умственной отсталости, поскольку реализуемые в образовательном процессе направления трудовой подготовки: «Столярное дело» и «Швейное дело» не имеют преемственности с программами профессиональной подготовки, выбираемыми выпускниками. Наиболее востребованы на региональном рынке труда оказались строительные профессии. Участие в конкурсе, организованном Фондом М. Прохорова «Преодоление» позволило приобрести учебное оборудование для открытия штукатурной мастерской, с 2018-2019 уч.г. открыто новое направление трудового обучения – «Штукатурное дело». Совместно со специалистами Ачинского торгово-экономического техникума, реализующего программу профессионального образования «Кухонный рабочий», ведется подготовка по открытию соответствующего направления трудового обучения в школе.

В качестве приоритетных критериев для оценки результативности деятельности по созданию инклюзивной образовательной среды в учреждении необходимо выделить следующие:

- привлечение дополнительных средств для создания доступной среды (проекты, конкурсы);

- наличие реализуемых программ, предполагающих преемственность общего и профессионального образования для обучающихся с ОВЗ по трудовому и профессиональному обучению;

- готовность и способность педагогов работать в условиях инклюзивного образования, развивать и совершенствовать необходимые профессиональные компетенции;

- своевременность прохождения педагогами дополнительного профессионального образования по программам инклюзивной направленности;

- увеличение численности детей с ОВЗ, получающих дополнительное образование (не менее 40 % от общей численности детей с ОВЗ);

- увеличение численности детей с ОВЗ, участвующих в профессионально-направленных конкурсах, мероприятиях творческой и спортивной направленности (не менее 60 % от общей численности детей с ОВЗ);

- эффективное разрешение конфликтных ситуаций; снижение количества (отсутствие) конфликтных ситуаций, возникающих на почве нетерпимого отношения к особенностям детей с ОВЗ;

- участие родителей в реализации инклюзивной образовательной деятельности, через коллегиальные органы управления, родительские объединения; увеличение количества мероприятий воспитательной направленности, волонтерских акций, социальных проектов и пр., организованных и проведенных с участием родителей (законных представителей);



— обобщение и распространение позитивных результатов инклюзивной практики учреждения через СМИ, официальный информационный сайт образовательной организации.

#### Литература.

1. Грива Т.И., Коваленко С.О., Косырева О.Н., Первалова О.В. Возможности применения технологии лепбук в инклюзивном образовании// Введение ФГОС начального общего образования обучающихся с ограниченными возможностями здоровья, ФГОС образования обучающихся с умственной отсталостью (интеллектуальными нарушениями): от теории к практике Материалы III Краевого педагогического форума, Красноярск, 2017, с.82-88.
2. Ковтун В.В. Профессиональная ориентация школьников с интеллектуальными нарушениями на уроках информатики и ИКТ.// Материалы 4-й Всероссийской практической конференции «Управление изменениями в образовании» («Управленческая весна-2018»)// <http://app.direktoria.org/konferencia/pub/8643>
3. Ковтун Н.В. Готовность педагога к организации духовно-нравственного воспитания школьников в условиях реализации инклюзивного образования// Образование и социализация в современном обществе. Материалы XI международной научной конференции. Красноярск, 2018, с.352-354.
4. Концепция развития инклюзивного образования в Красноярском крае на 2017-2015 годы. Красноярск, 2018. - 67 с.
5. Первалова О.В. Психолого-педагогическое сопровождение профессионального самоопределения школьников с интеллектуальными нарушениями (из опыта работы общеобразовательной школы)//Образование и социализация в современном обществе. Материалы XI международной научной конференции. Красноярск, 2018, с.284-287.
6. Первалова О.В. Управление процессом психолого-педагогического сопровождения профессионального самоопределения обучающихся с интеллектуальными нарушениями в условиях внедрения ФГОС для обучающихся с умственной отсталостью// Материалы 3-й Всероссийской практической конференции «Управление изменениями в образовании» («Управленческая весна-2017»)//<http://direktoria.org/konferencia/pub/7700>
7. Ясвин В.А. Образовательная среда: от моделирования к проектированию. М.: Смысл, 2001. — 365 с.